

Juupajoki

Perttulan ranta-asemakaava-alueen muinaisjäännösinventointi 2017



Teemu Tiainen



Tilaja: Maankäyttötoimisto Simo Järvenpää

Sisältö

Perustiedot.....	2
Yleiskartat	3
Vanhoja karttoja.....	6
Inventointi	7
Lähteet	10

Kansikuva: Läntisemmän peltoalueen eteläosaa. Luoteeseen.

Perustiedot

- Alue:** Juupajoki. Mellinselän itärannalla sijaitseva Majainniemi, kiinteistö 177-409-4-16.
- Tarkoitus:** Selvittää sijaitseeko alueella kiinteitä muinaisjäännöksiä tai muita suojeltavaksi arvioitavia, kulttuurihistoriallisia jäännöksiä.
- Työaika:** Maastotyö 22.6.2017.
- Kustantaja:** Maankäyttötoimisto Simo Järvenpää.
- Tekijät:** Mikroliitti Oy, Teemu Tiainen.
- Tulokset** Inventoidulta alueelta ei tunnettu entuudestaan kiinteitä muinaisjäännöksiä. Inventoinnissa ei alueelta havaittu kiinteitä muinaisjäännöksiä tai muita kulttuurihistoriallisia jäännöksiä.



Inventointialue on merkattu vihreällä ympyrällä kartan kaakkoisosaan.

Selityksiä: Koordinaatit ja kartat ovat ETRS-TM35FIN-koordinaatistossa. Maastokartat Maanmittauslaitoksen maastotietokannasta kesäkuussa v. 2017 ellei toisin mainittu. Muinaisjäännösrekisteri on tarkastettu 5/2017. Valokuvia ei ole talletettu mihinkään viralliseen arkistoon eikä niillä ole mitään kokoelmatunusta. Valokuvat digitaalisia ja ne ovat tallessa Mikroliitti Oy:n serverillä. Kuvaajat: V. Laakso ja T. Tiainen.

Yleiskartat



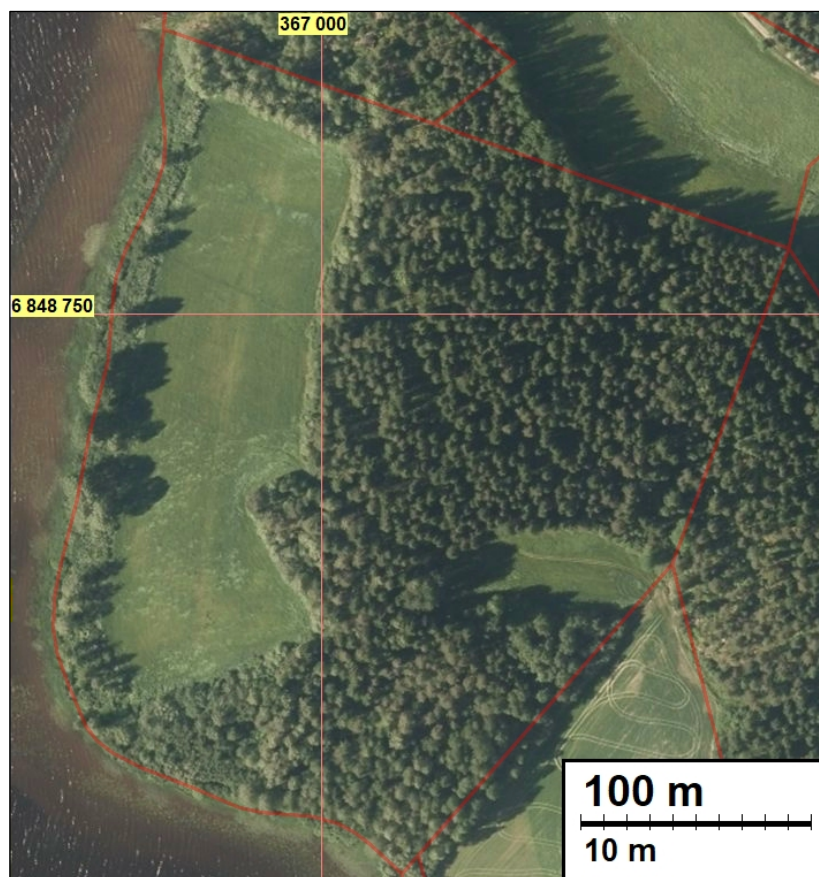
Inventoitu alue on merkattu vihreällä viivalla.



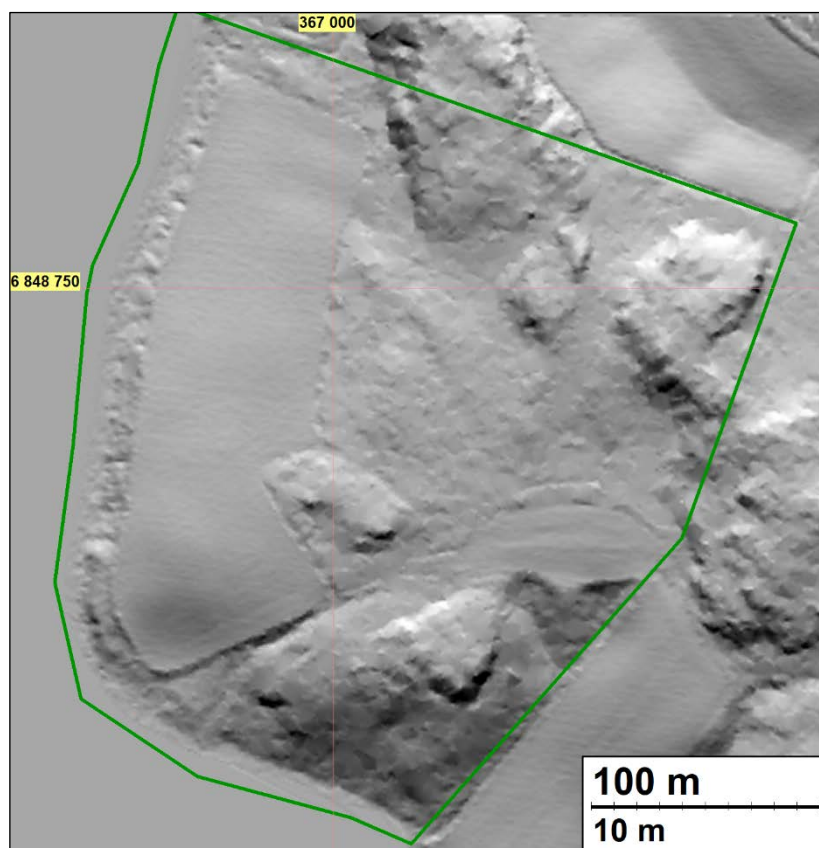
Itäisempi peltoalue. Länteen.



Inventointialue on rajattu vihreällä viivalla.



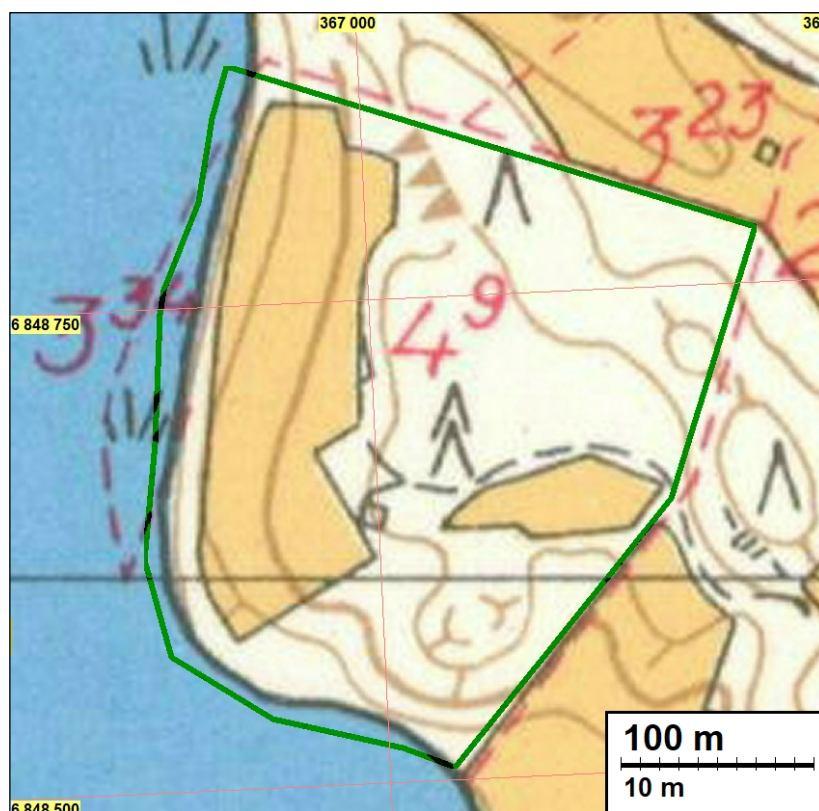
Yllä: ilmakuva inventoidusta alueesta. Punaisella merkattu kiinteistöraja on myös inventointialueen raja.
Alla: Maanmittauslaitoksen laserkeilausaineiston perusteella tehty maastomalli. Mallista erottaa selvästi alueen etelä- ja koillisosien mäkisyyden.



Vanhoja karttoja



Yllä ote vuoden 1842 pitäjänkartasta. Alla ote vuoden 1957 peruskartasta. Molemmissa kartoissa alueen maankäyttö vaikuttaa hyvin samankaltaiselta kuin nykyisin: alueen länsilaidassa on pitkänomainen pohjois-etelä suuntainen pelto ja alueen itäosassa on tätä pienempi pelto. Ainoa kartoille merkattu rakennus on peruskartassa, sen eteläiseen keskiosaan merkattu lato tms. talousrakennus.



Inventointi

Juupajoen Mellinselän itärannalla, kiinteistöllä 177-409-4-16, on vireillä ranta-asemakaava. Pirkanmaan maakuntamuseo edellytti lausunnossaan (245/2017) alueella tehtäväksi arkeologisen inventoinnin. Ranta-asemakaavan laatija, maankäyttötoimisto Simo Järvenpää, tilasi vaaditun inventoinnin Mikroliitti Oy:ltä. Inventoinnin suoritti Teemu Tiainen 22.6.2017 työn kannalta suotuisissa sääolosuhteissa.

Ranta-asemakaava-alue sijaitsee Mellinselän itärannalla, noin 4 km eteläkaakkoon Juupajoen kirkolta. Noin 7,5 hehtaarin kokoinen kaava-alue rajautuu lännessä Mellinselkään ja koillisessa ja kaakossa peltoihin. Alueella on kaksi erillistä peltoaluetta, mutta suurin osa kaava-alueesta on havupuuvaltaista metsää. Alue sijoittuu korkeustasoille noin 89 – 117,5 m mpy siten, että sen matalimmat alueet ovat rannassa ja korkein kohta alueen koillisnurkassa sijaitseva kalliomäki.



Vasen: alueen pohjoisosan mäkestä metsämaastoa. Pohjoiseen. Oikea: läntisemmän peltoalueen pohjoisosaa. Etelään.

Kaava-alueelta ei tunneta entuudestaan kiinteitä muinaisjäännöksiä tai muita arkeologisia kohteita. Kaava-aluetta lähin tunnettu (pyyntikulttuuriin ajoittuva) kiinteä muinaisjäänös sijaitsee alle kilometri alueesta pohjoiseen, noin 95 metrin korkeustasolla. Noin puolikilometriä kaava-alueesta etelään sijaitsee kaksi niin sanottua löytöpaikkaa, jotka voidaan katsoa pyyntikulttuuriin kuuluviksi. Nämä löytöpaikat sijaitsevat Kokkilansalmen molemmin puolin sadan metrin korkeustason tietämällä. Näiden tietojen valossa voidaan todeta, että nyt inventoitu kaava-alue on potentiaalista aluetta pyyntikulttuurin kohteiden löytämiseksi noin 105 metrin korkeustasolle saakka. Kaava-alueen paikannimi, Majainniemi, viittaa puolestaan niin sanotun eräkauden majoitukseen.

Inventointialueen eteläosan havupuuvaltaista metsää. Länteen.



Historiallisen kartta-aineiston perusteella kaava-alueella ei ole ollut kiinteää asutusta. Vuonna 1646 laadittuun maakirjakarttaan Kokkilan kylästä kartoitus on loppunut juuri Majainniemen eteläpuolelle. Tästä voi päätellä sen, ettei Majainniemellä ole ollut mitään kartoitettavaa – eli verotettavaa. Vuonna 1842 laadittu pitäjänkartta ja vuoden 1957 peruskartta osoittavat alueen maankäytön olleen käytännössä muuttumatonta tähän päivään saakka. Molemmissa edellä mainituissa kartoissa alueelle on merkattu kaksi erillistä peltoaluetta – muu osa nykyisestä kaava-alueesta näillä kartoilla on metsää. Ainoa vanhoille kartoille merkattu rakennus on ollut (vuoden 1957 peruskartalla) lato tms. asumaton rakennus, joka on sijainnut suuremman peltoalueen kaakkoislaidalla.



Vasen: pohjoisemman peltoalueen koillispuolen kivistä metsää. Koilliseen. Oikea: itäisemmän peltoalueen eteläpuoleista metsäaluetta. Etelään.

Ennen inventoinnin maastotöitä alueesta laadittiin Maanmittauslaitoksen laserkeilausaineiston avulla maastomalli. Maastomallista voidaan todeta kaava-alueen tasaisten osien olevan peltona ja muun osan aluetta olevan enemmän ja vähemmän mäkiä ja ”romelikkoista” eli kivistä. Maastomallista ei havaittu arkeologisesti mitään mielenkiintoista. Maastotöiden aikana maastomallista tehdyt havainnot vahvistuivat: alueen tasaiset osat ovat peltoa (jotka inventoinnin aikana olivat heinällä) ja muu osa alueesta on mäkiä, kallioista ja kivistä.

Koko ranta-asemakaava-alue tarkastettiin maastossa kattavasti. Alueelle kaivettiin useita koe-kuoppia. Suurin osa koe-kuopista kaivettiin alueen eteläosaan ja pienemmissä määrin pohjois-etelä suuntaiselle pellolle sekä sen itäpuolen metsään, korkeustason 105 m mpy molemmin puolin.



Edellinen sivu vasen: kartalle on merkattu alla olevassa tekstissä kuvatut maastossa havaitut kuoppajäännökset. *Edellinen sivu oikea:* kuoppajäännös A, lapio pystyssä kuopassa. Länteen.

Pisteestä N 6848654 E 367008 havaittiin matala kuoppa. Noin 1 x 1,3 metrin kokoiseen ja noin 40 cm syvään tehtyyn kuoppaan (kartan A) tehtiin koekuoppa. Koekuopan leikkauksista ei todettu huuhtoumaa, mikä viittaa kuopan nuoreen ikään. Pisteissä N 6848595 E 366990 ja N 6848603 E 366993 (kartan B) havaittiin kaksi toistensa kaltaista suurempaan kuoppaa. Kuopat sijaitsevat noin kahdeksan metrin päässä toisistaan. Kuoppia ympäröi niiden lounaan ja luoteen puolella vallit. Valleineen kuoppien halkaisija on noin 6,5 metriä, josta kuopan keskiosaa on noin 4 m. Syvyyttä kuopilla on noin 1,3 metriä. Kuopat vaikuttavat ulkoisesti hyvin tervahautamaisilta, mutta niiden pohjalle ja valleille tehdyistä koekuopista ei paljastunut mitään siihen viittaavaa. Kuoppien pohjalla oli noin 20 cm paksuinen karikekerros, vallien päällä karike ja humuskerros oli parin sentin paksuinen. Koekuoppien perusteella maalaji näiden kuoppien kohdalla on hienojakoinen hietä. Hiiltä ja nokea koekuopista ei havaittu lainkaan. Ensiksi mainittu yksittäinen kuoppa tulkittiin maastossa pellon ja vuoden 1957 peruskartalle merkatulle ladolle johtavan polun vieressä tapahtuneeksi maanotoksi. Kahden suuremman kuopan funktio ei inventoinnin yhteydessä selvinnyt. Kuopat sijaitsevat syvän pelto-ojan kaakkoispuolella. Jos kuopat ovat maanotossa syntyneitä, niin miksi ne ovat pyöreähköjä ja miksi niissä on osittaiset vallit? Toisaalta kuoppiin tehdyissä koekuopissa ei havaittu huuhtoumaa, joten kovin vanhoja ne eivät voi olla. Mitään näistä kuopista ei katsota kiinteiksi muinaisjäännöksiksi tai muiksi suojeltaviksi kohteiksi.

Pohjoisempi kahdesta maastossa havaitusta kuopasta. Lapio on pystyssä kuopan syvimässä kohdassa. Pohjoiseen.



Tulos

Perttulan ranta-asemakaava-alueen muinaisjäännösinventoinnissa ei havaittu kiinteitä muinaisjäännöksiä tai muita suojeltavia kohteita.

4.7.2017

Teemu Tiainen



Yllä: itäisemmän peltoalueen pohjoispuolelle vuoden 1957 peruskarttaan merkattu polku/peltotie erottuu maastossa. Itään. *Alla*: alueen kaakkoisosan jyrkkäpiirteistä maastoa. Etelään.



Lähteet

Painetut lähteet

Peruskartta 1957. Karttalehti 2142 08 Leppähammas. Maanmittaushallitus.

Painamattomat lähteet:

Pitäjänpöytäkartta 1842. Juupajoen pitäjä. Hämeen Läänissä. Karttalehti 2142 08 + 11. Maanmittaushallitus.

Streng, Anders 1634. Juupajoki Kokkila Porvola KA a1: 247-276 (maakirjakartta).

Liite: inventoinnissa tarkastetut alueet

Inventointialue tutkittiin ja arvioitiin kokonaisuudessaan eri menetelmin. Maastossa käytiin tarkemmin läpi kartalla sinisellä merkatut alueet.

